



> План застройки территории

Реновация Театра юного зрителя в г. Иркутске /

**дипломный проект
автор проекта**
Полина Литовкина,
студентка Института
архитектуры и
строительства ИРНТУ
руководитель проекта
Селиванов Роман
Александрович

История здания включает много событий: в определенные моменты это был и доходный дом, и гостиница с рестораном, и кинотеатр; в здании располагался штаб Красной Армии, здесь был арестован адмирал Колчак. Но главной функцией сегодня остается театр. ТЮЗ находится на пересечении главных улиц города – Карла-Маркса (Большая) и Ленина (Амурская), и именно из-за его расположения, богатой истории и функционального значения его реконструкция особенно актуальна в наши дни.

Любые архитектурно-планировочные мероприятия в центральной части города должны осуществляться с учетом бережного отношения к сложившейся городской среде. Это и использование традиций места, его функциональных и архитектурных особенностей, и соблюдение существующих линий застройки, ограничение этажности, сохранение масштаба застройки, поддержка архитектурно-стилевых особенностей среды.

Проектом предусматривается восстановление существующих исторических фасадов, перепланировка существующих внутренних помещений с изменением их функционального назначения и возведение новых помещений. Город Иркутск расположен в сейсмической зоне, поэтому обязательно следует предусмотреть усиление несущих конструкций и фундаментов. В некоторых внутренних помещениях сохраняются интерьеры, представляющие историческую ценность. Главным изменениям подвергнута сценическая коробка: ее высотная часть демонтируется, и над существующим зрительным залом надстраивается новый. Функция старого зрительного зала не изменяется, в нем по-прежнему проводятся спектакли, но изменится формат спектаклей. К зрительному залу, помимо существующих дверных проемов, теперь ведут дополнительные арочные проходы, расширяющие пространство зала и объединяющие его с холлом. На вре-

мя спектакля есть возможность закрыть все проходы, отгородив зрительный зал от общего пространства. В остальное время зал, открытый для свободного прохода посетителей, выполняет роль рекреационной зоны.

Здание сочетает в себе две основные функции: театральную и торговую-развлекательную, а внутренний двор служит элементом связи между функциональными блоками. Через него можно попасть в любое крыло здания. В уровне первого этажа на свежем воздухе располагается «театральный двор» с амфитеатром, где в летнее время могут проводиться спектакли. В уровне второго и третьего этажей двор пронизывает остекленная галерея и смотровые балконы. Дополнительным связующим звеном выступает пристрой, выходящий главным фасадом на ул. Красноармейскую; он закрывает дворовую зону от посторонних глаз. Для лаконичного образа вписываемой постройки структура этого фасада зависит от модулей и осей существующего исторического фасада. В этом пристрое располагаются административные помещения и вторая галерея, которая связывает между собой помещения холла для гастролирующих артистов и театр.

Далее по ул. Красноармейской расположены 2 существующих здания, которые, сохраняя свой исторический вид, входят в состав нового комплекса, выполняя функции ресторана и театрального музея. Некоторые фасады этих здания теперь являются частью интерьера большого холла.

Главная входная группа обращена на улицу Ленина и заглублена внутрь здания, образуя рекреацию с благоустройством. Заглубление освобождает уличный тротуар от выходящих из театра людей, сохраняя при этом пространство для их скопления. Крытое пространство входной группы позволит скрасить ожидание спектакля в неблагоприятную погоду. Главный холл выполнен в стекле, чтобы создать проницаемое пространство и заинтересовать проходящих по ул. Ленина людей. Над холлом





^ Вид с ул. Ленина

Renovation of the Young Spectators' Theatre in Irkutsk

находится вестибюль главного зрительного зала. Он имеет ступенчатую форму с местами для сидений, с пандусами и параллельно выполняет функцию кинотеатра для проведения особых мероприятий.

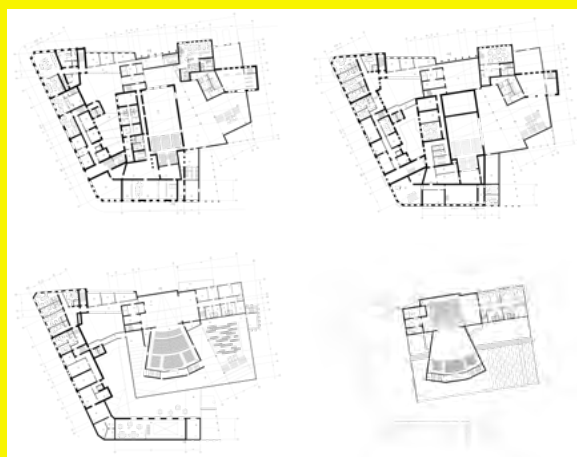
В сохраненном историческом блоке с фасадом, выходящим на улицу Ленина, на всех трех этажах расположены театральные помещения, репетиционные залы, кружковые кабинеты и прочие помещения театра. В части существующего здания, выходящей фасадами на ул. Карла Маркса, расположена общественно-развлекательная зона с рестораном, магазинами, бутиками, офисами и пр.

Главными принципами реконструкции театрального комплекса являются следующие. Во-первых, связь всех функциональных зон между собой. Галерея и внутренний двор на открытом воздухе позволяют беспрепятственно перемещаться между блоками, а лифты и внутренние пандусы делают все пространство театра доступным для маломобильных групп населения. Во-вторых, скрытый объем здания. Пешеходы не могут увидеть большой массив зрительного зала: комплекс развивается в высоту и в объеме в направлении улицы Красноармейской, поэтому с ул. Ленина можно смотреть только на фасады здания, представляющие историческую и культурную ценность. В-третьих, функциональное разнообразие театрального комплекса. Театр будет иметь целых четыре варианта зрительных залов: исторический, в свободное от спектаклей время выполняющий роль холла, новый современный на 600 мест, Baby-театр и мини-кинзал в холле 3-го этажа. Множество кабинетов для кружков и театральных занятий, большие площади магазинов, кафе и ресторанов. Новый театральный комплекс может стать поистине уникальным зданием в городе и стать вторым, творческим домом для детей и их родителей: ведь каждый найдет здесь занятие себе по душе.

**Полина Литовкина, Роман Селиванов /
Polina Litovkina, Roman Selivanov**



^ Вид с ул. Красноармейской



v Развертки по ул. Карла Маркса и Ленина

